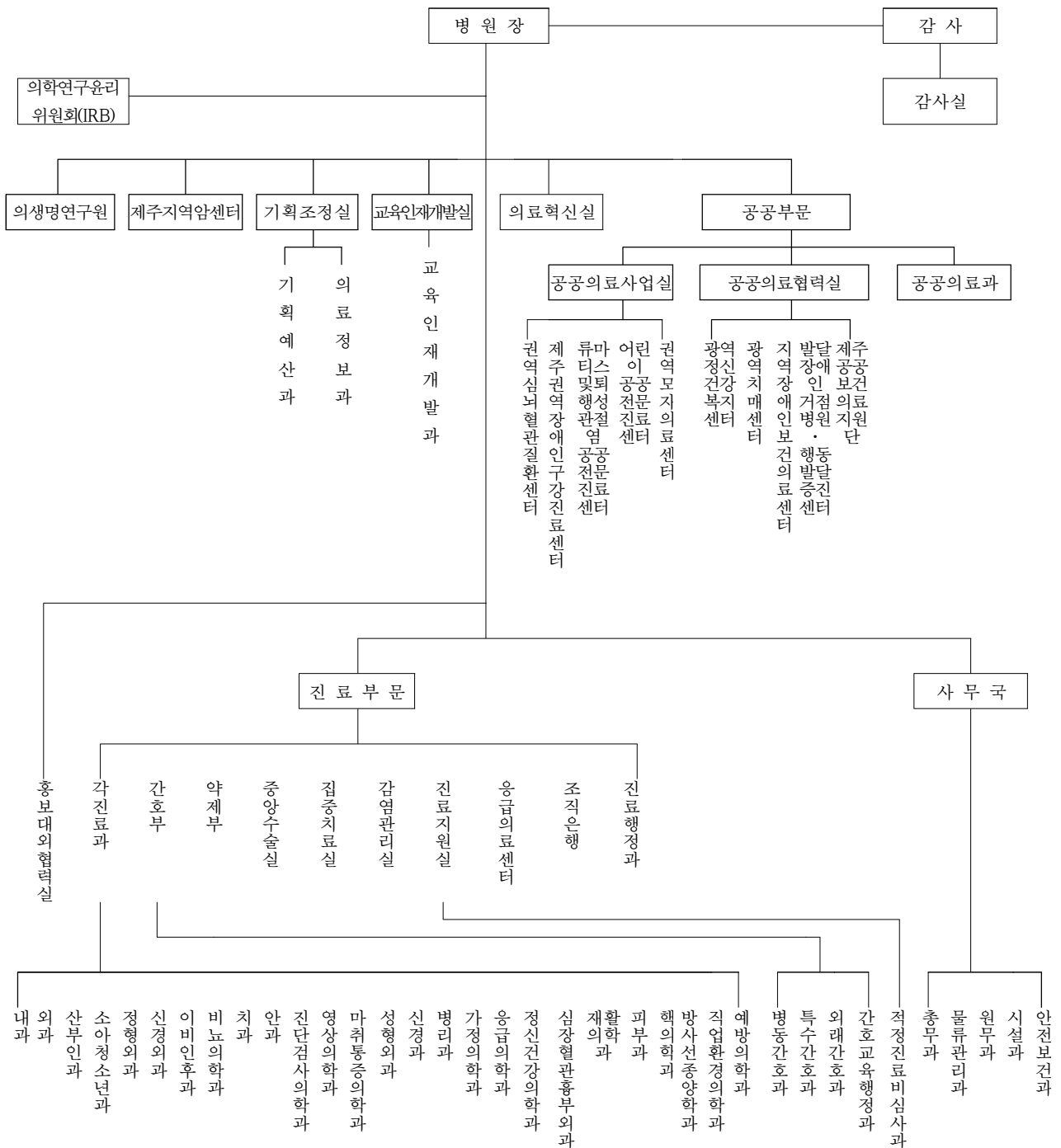


---

# 제주대학교병원 업무보고

---

2026. 1.



## ② 인원 현황

(2026.1.1.기준)

구 분		직급별	계	1급	2급	3급	4급	5급	6급	7급	가급	나급
의사직	정 원		357									
	현 원		223									
일반직	정 원		1,295	3	13	123	511	398	247			
	현 원		1,224	-	6	111	400	395	312			
원무직	정 원		203				7	45	60	91		
	현 원		165				6	46	66	47		
업무지원직	정 원		106								32	74
	현 원		53								30	23
무기계약직	정 원		81									
	현 원		112									
비정규직	정 원		-									
	현 원		104									
합계	정 원		2,043									
	현 원		1,882									

## ③ 예산 현황

(단위 : 백만원, %)

구 분	2025 예산 (A)	2026년 예산 (B)	증 감 (B-A)	(B-A)/A
수익	262,056	298,834	36,778	14%
비용	300,876	328,355	27,479	9.1%
당기순이익	-38,820	-29,521	9,299	-24.0%

## ④ 기관 주요 임무

### □ 교육사업

- 지역완결형 의료체계 구축을 위한 체계적이고 다양한 교육 실시
- 수련의 질 향상 및 실습교육의 내실화를 통한 전문의료인력 양성
- 지역의료인재 양성을 위한 교육 환경 개선

## □ 연구사업

- 연구활성화를 통한 공공보건의료 및 지역발전에 기여
- 연구자 역량 향상을 위한 연구자 보상지원 강화
- 다양한 연구 지원 활동을 통한 연구지원 체계화

## □ 진료사업

- 전공의 의정 갈등 등 불확실한 대내외 의료환경속에서도 신속한 대응 진료 전략 체계를 수립하여 지역 완결형 의료체계 구축을 위한 지역공공의료 중추적 역할 담당
- 안전하고 지속가능한 진료서비스 제공을 통한 제주의료자치 실현 기반 구축

## □ 공공보건의료사업

- 지역사회와 협력을 통한 도내·외 공공보건의료의 역할 강조 및 활성화
- 취약계층 건강권 및 의료접근성 보장 강화
- 국립대학교병원과 지역 공공병원 간 실질적 연계·운영 강화 및 상시 진료 협력체계 마련

---

## 2. 중점 추진과제

---

### 1 [교육] 미래의료를 선도하는 교육혁신 및 지역 완결형 인재양성

- ☐ 미래 보건의료 인력 양성을 위한 실습교육 체계화
- ☐ 전공의 책임지도와 실습·수련 연계 인력양성
- ☐ 지역사회 보건의료 전문인력 역량 강화 및 상생 협력 네트워크 활성화

### 2 [연구] 지역 특화 및 필수의료 역량 강화를 위한 연구 생태계 구축

- ☐ 제주 특화 질환 및 맞춤형 의료 연구 역량 집중
- ☐ 지역 완결형 필수의료 연구 인프라 확충
- ☐ 국책 사업 및 수탁 연구 전략적 수주

### 3 [진료] 필수의료 확충 및 공공의료 강화를 위한 지역완결형 의료체계 구축

- ☐ 중증질환 진료역량 강화 및 중증도 지표 개선
- ☐ 진료의료센터 기능 확장 및 지역 의료기관 협력 네트워크 정비
- ☐ 중증·필수 진료 분야 의사 확보 및 진료 지속성 강화
- ☐ 공공의료 고도화 추진

### 4 [기타] 지역 격차 해소를 위한 제6기 상급종합병원 지정 추진

- ☐ 제주지역의 의료 경쟁력 및 의료안전망 강화

## ■ 5 (기타) 임상교육실습동 및 의생명연구원 신축사업

- 기존 연구시설을 확장하여 임상교육실습동 및 사이클로트론센터 연구소를 신축함으로써 교육·연구 인프라를 고도화하고, 이를 기반으로 지역거점 국립대병원의 역량 강화

### 3. 경영관리실적 및 외부지적 개선

#### 1 경영관리실적

##### □ 중장기 전략 연계 및 성과관리 체계 구축

- 핵심가치 이행을 위한 중장기 관점의 미래 로드맵을 수립하여 전략적 경영 기반을 마련함
- 중장기 경영목표와 연계한 사업·부서별 핵심성과지표(KPI)를 설정하여 성과관리 체계를 강화하고, 전략과제와 ESG 비전·전략 간 연계(Cascading)를 통해 전사적 전략 실행력과 일관성 제고함

\* 중장기 경영목표: 진료·교육·연구·공공의료·경영 전 분야에서 균형 있는 성장을 통해 의료수익 3,000억 달성 및 최고 수준의 공공성과 경영성과 실현

##### □ 국정과제 이행 및 현안·신규사업 추진 성과

- 국정과제 연계를 통해 취약계층 고용 확대 및 장애인 직무 발굴, 중증·소아 환자 지역완결 진료체계 강화
- 미래과제 추진을 위해 교육진료동 증축사업을 본격화하고, 사업 재추진 기반 마련 및 인프라 구축

#### 2 외부지적사항 개선 노력

##### □ 필수의료분야의 인력확보

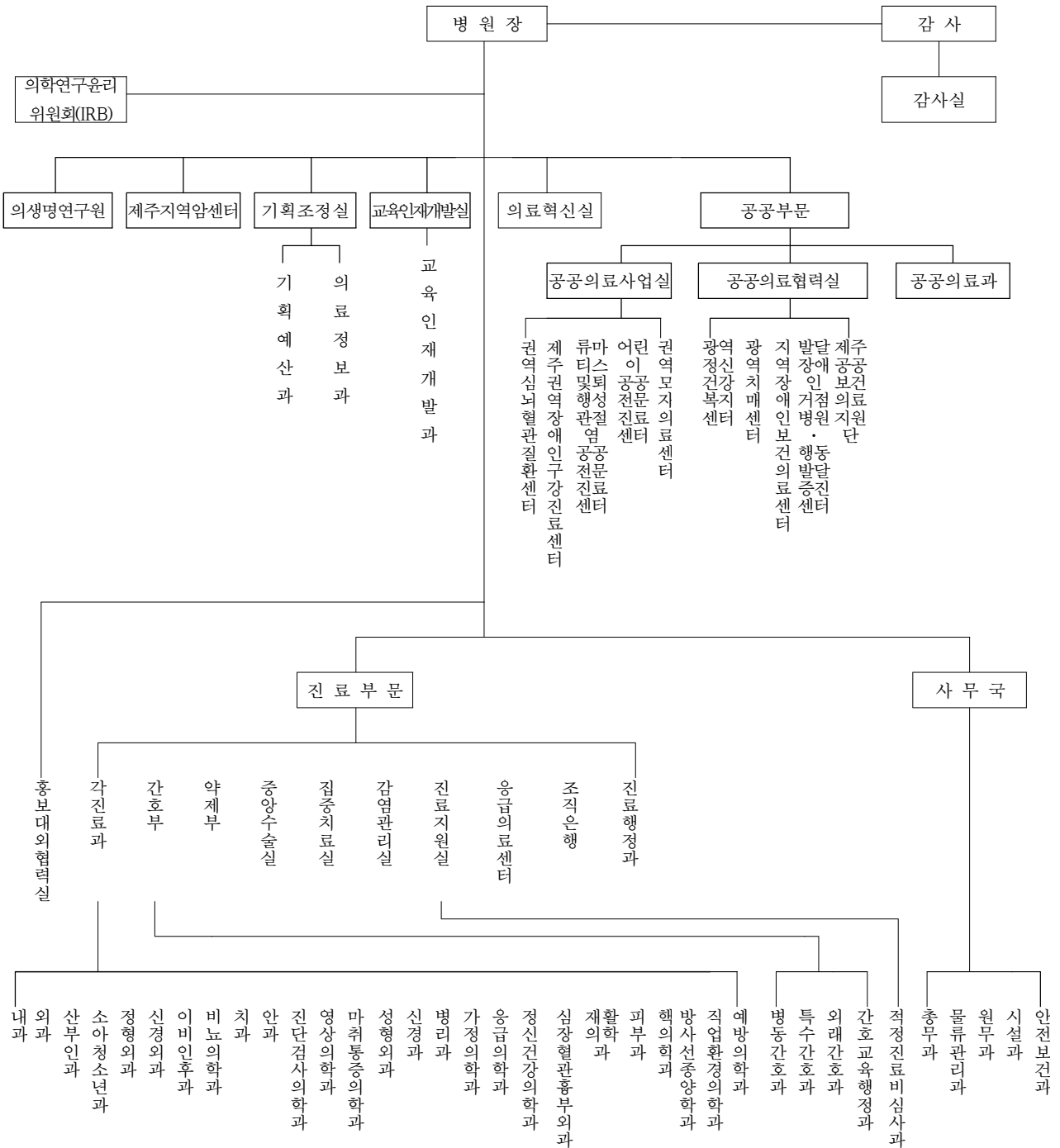
- 필수의료 제공에 대한 공백을 없애고자 지속적인 교육, 근무 환경 개선, 근무 배치 조정 등 다각적인 방안을 시행하고 있음

##### □ 재정 정상화 방안

- 재정 건전성 확보와 경영 정상화를 위해 병원 내 모든 구성원이 비용절감과 효율적 자원운영을 위한 자율적 혁신활동에 동참

# I. 일반현황

## 1 기구 및 조직 현황





## ② 인원 현황

(2026.1.1.기준)

구분		정원	현원	1급		2급		3급		4급		5급		6급		7급		가급		나급	
				정원	현원	정원	현원	정원	현원	정원	현원	정원	현원	정원	현원	정원	현원	정원	현원	정원	현원
감사		1	1																		
의사직	검직교원	99	98																		
	임상교수요원	107	40																		
	임상강사	22	4																		
	전공의	레지던트	106	49																	
		인턴	23	8																	
	진료교수	-	24																		
소계		357	223																		
일반직	행정직	98	98	1	-	5	1	12	14	35	32	33	32	12	19						
	간호직	896	835	1	-	3	1	75	68	362	263	281	274	174	229						
	약무직	19	16	1	-	1	2	7	4	10	10										
	의료기술직	243	239	-	-	2	1	24	22	92	85	74	79	51	52						
	시설기술직	13	11			1	-	2	1	4	3	3	4	3	3						
	전산직	18	17			1	1	2	2	6	6	5	5	4	3						
	별정직	8	4					1	-	2	1	2	1	3	2						
	소계	1,295	1,220	3	-	13	6	123	111	511	400	398	395	247	308						
원무직	간호조무직	44	44							6	5	16	17	12	13	10	9				
	원무기능직	134	111							1	1	29	29	48	51	56	30				
	원무기능직(장애인)	25	10							-	-	-	-	-	2	25	8				
	소계	203	165							7	6	45	46	60	66	91	47				
업무지원직	기술지원직	32	30															32	30		
	환경관리직	74	23																	74	23
	소계	106	53																		
계		1,962	1,662	3	-	13	6	123	113	518	408	443	441	307	374	91	47	32	30	74	23
별도정원		-	4																		
무기계약직		81	112																		
비정규직	촉탁의	-	7																		
	일반직 등	-	97																		
	소계	-	104																		
합 계		2,043	1,882																		

## ③ 예산 현황

(단위 : 백만원, %)

구분	2025 예산 (A)	2026년 예산 (B)	증감 (B-A)	(B-A)/A
수익 계	262,056	298,834	36,778	14%
의료수익	241,696	267,040	25,344	10.5%
의료외수익	20,360	31,794	11,434	56.2%
비용 계	300,876	328,355	27,479	9.1%
의료비용	281,178	301,323	20,145	7.2%
의료외비용	17,282	25,354	8,071	46.7%
예비비	2,416	1,678	-738	-30.5%
당기순이익	-38,820	-29,521	9,298	-24.0%

## Ⅱ. '25년 평가 및 향후 업무추진방향

### ① '25년 성과 및 보완점

#### □ 권역책임의료기관의 지역 의료 책임 기반 강화를 위한 노력

##### ○ 국가보건정책 실행 플랫폼으로서의 기능 수행

- \* 2025년 보건복지부 지정사업 추가(지역필수의사제, 권역모자의료센터)  
→ 지역 필수의료 정책 실행력 강화

#### □ 근거 및 지역 요구 기반의 사업 기획 및 실행 노력

##### ○ (현황진단) 제주 임산부 헬기 이송 관련 언론 보도, 지역·필수의료 지원대책(중증·응급, 분만, 소아 진료 중심)

- \* 2024년 제주대학교병원 심층조사(권역 내 고위험 산모 및 신생아 분야 의료 서비스 전달체계 현황 조사) 수행
- \* (정책 제언, 반영) 2025년 새정부 출범 대응 보건·건강분야 공약 과제 중 '권역모자의료센터 설치' 관련 언급
- \* (유치) 내부 역량 결집 및 공감대 형성, 권역모자의료센터 유치

#### □ 공공의료과를 통한 책임의료기관 사업 전략적 재편

##### ○ 유사사업 통합, 내부 부서 간 협업 구조 재정비 등 '공공의료과' 중심으로 사업 조직 체계화 → 보건복지부 승인(최초)

- \* 협업의 제도화, 지속가능한 운영 기반 마련 등 향후 필수의료 강화사업 추진 도약을 위한 발판

#### □ 권역책임의료기관 최종치료 역량강화사업을 통한 시설/장비 인프라 개선

##### ○ 중증·응급 환자 대응 인프라를 실질적으로 강화

## □ 지역책임의료기관 기술지원, 협력의료기관 교육 및 컨설팅

- 퇴원환자 연계사업 기술 자문, 정신과 병동 개소 위한 기관 견학, 교육 지원, 컨설팅 제공, 협력 네트워크 등 권역 내 의료기관과의 수평적 협력 모델을 통한 동반성장 기반 마련, 지역 필수의료 대응 역량을 체계적으로 강화

---

## 2 향후 업무추진방향

---

### □ 경영환경 분석

- (정책환경) 정부는 지역·필수·공공의료 지원 강화 등의 제도적 변화를 추진하고 있지만, 공공의료기관은 만성적인 재정압박으로 운영상의 어려움이 지속되고 있음. 특히 제주대학교병원은 지리적 고립성으로 인해 전문의와 전공의 확보에 큰 제약을 받고 있음

### □ 중기 경영목표

- (지역완결적 의료환경) 응급·고위험분만·소아진료 등 기본적인 필수적인 진료를 지역내에서 안정적으로 제공할 수 있게 하고, 제주권역 내 의료전달체계를 강화. 또한 보건소와 지역사회와의 연계를 통해 예방·치료·재활·돌봄을 아우르는 통합 의료 서비스를 제공하여 환자 중심의 지역완결적 의료환경 구축
- (수익성 강화) 원가관리시스템을 구축하여 보건의료 정책변화에 적극적으로 대응하고 자원 투자 대비 효율성이 높은 수익원을 확보하며(전문질환질병군 환자비율 50%이상), 부서별 성과관리 체계를 고도화하여 병원 재정의 건전성과 지속 가능성을 강화

- (상급종합병원 지정) 상급종합병원 전담 TFT의 역할을 강화하여 지정 요건 충족을 위한 대응 역량을 높이고, 중증도 등 주요 지표를 정기적으로 모니터링·관리하기 위해 지속적으로 노력하고자 함.  
아울러 권역응급의료센터 선정에도 전략적으로 대응하여 지역 내 필수의료 거점병원으로서의 역할과 위상을 공고히 함

### Ⅲ. 중점 추진과제

#### ① [교육] 미래의료를 선도하는 교육혁신 및 지역 완결형 인재양성 [국정과제 55,84,99]

##### □ 미래 보건의료 인력 양성을 위한 실습 교육 체계화

##### ○ 지역완결형 의사인력 양성을 위한 병원-의과대학 협력 교육체계 구축

\* (의과대학 RISE 사업과 연계한 병원 기반 지역의료 인재 양성 체계 강화)

병원 내 의대생을 위한 교육전담 교수 및 전공의를 지정하고 병원 임상 현장을 기반으로 체계적이고 표준화된 실습 교육 운영 추진. 또한 의과대학이 추진 중인 RISE 사업의 주요 협력 수행기관으로서, 병원의 교육 인프라와 임상 현장을 활용한 실행 중심의 교육·수련 체계 구축을 담당

\* (의과대학생 실습교육과 연계한 지역 정주형 인재 양성 지원)

의과대학 RISE 사업의 핵심 목표인 지역 정주형 의료 인력 양성을 실질적으로 구현하기 위해, 의과대학생 실습 과정에서 지역 의료환경 및 필수 의료 분야에 대한 이해를 높일 수 있도록 교육 내용을 구성하고 있으며, 졸업 이후 지역 의료현장 진출로 이어질 수 있는 기반 마련을 지원

아울러, 임상실습, 전공의 수련, 지역 의료인 재교육 등 의료 인력 전주기 교육의 현장 거점 역할을 수행하며, 대학-병원-지역 간 연계 구조를 지속적으로 강화

이러한 실습 교육 방향은 의과대학에서 추진 중인 지역인재·지역 정주형 인재 양성 정책과 연계되어, 병원-대학 간 협력을 통해 교육-수련-정착으로 이어지는 인력 양성 흐름을 뒷받침 함

\* 실습 환경 및 교육인프라를 개선하기 위하여 실습 학생 증가에 맞는 학생 전용 학습공간(강의실 등) 및 휴게·탈의 공간 개선

## ○ 보건의료 실습교육의 질 향상 추진

- \* 간호사 등 지역사회 보건의료 인력을 대상으로 한 실습 교육 기능을 강화하여 제주 보건의료 인력의 임상 역량 제고에 기여
- \* 국립대병원을 중심으로 한 체계적인 실습프로그램 운영을 통해 지역 필수 보건의료 인력의 안정적 배출 기반 마련
- \* 학교별 실습 시기 분산 배정 및 사전 협의를 통해 실습 병동의 혼잡도를 완화하고 내실 있는 현장 지도가 가능하도록 운영 체계 개선
- \* 학생 수 증가 및 다직종 실습 운영에 따른 학생전용공간(학습실, 탈의실 등)을 지속적으로 개선하고 현장지도자에 대한 지원 강화 및 감염관리 교육(예방접종 등) 의무화를 통한 안전한 실습 환경 조성

## □ 전공의 책임지도와 실습·수련 연계 인력양성

### ○ 실습-수련-지역 정착으로 이어지는 인력 양성 체계 구축

- \* 응급의학, 내과, 소아, 산부인과 등 필수 의료 분야를 중심으로 한 인턴 수련 프로그램을 내실화하고, 중증·응급 환자 대응 역량 강화를 위한 시뮬레이션 교육, 다학제 협진 등 응급·중증 질환, 고령 환자 및 도서지역 의료 특성을 반영한 교육 콘텐츠를 수련 과정에 체계적으로 포함한 수련 체계 구축
- \* 지역 의료현장에서 요구되는 실질적 진료 역량을 전공의가 수련 단계에서부터 갖추 수 있도록 해외 및 국내 장·단기 연수 프로그램을 필수과 중심으로 확대 운영
- \* 전국적 필수과 기피 현상과 지역 근무 선호도 저하는 병원 단독으로 해결하기 어려운 구조적 장애요인이므로, 복지부 정책사업 및 지자체 협력 사업과 연계하여 중·장기적 대응 기반을 구축
- \* 전공의 수련환경 개선 및 책임 수련 체계 구축을 통해 교육 중심의 질 높은 수련환경을 조성하고, 지역의사제 등 관련 제도와 연계하여 수련 이후 지역 의료기관 근무로 이어지는 경로를 마련하여 전공의의 지역 정착 유도

## ○ 전공의 중심 책임 지도 체계 확립

- \* 진료과별로 전공의 교육과 수련에 전념할 수 있는 교육전담 지도전문의를 지정하여 과도한 임상업무 부담을 완화하고, 전공의 교육·멘토링에 집중할 수 있는 교육 전담 시간을 제도적으로 보장. 이를 통해 지도전문의가 교육자로서 역할을 충실히 수행할 수 있는 환경 조성 및 전공의 수련의 질적 수준 제고
- \* 수련 종료 시 전공의 역량 평가 및 피드백을 의무화하고 평가 결과를 바탕으로 수련 프로그램 및 지도 방식을 지속 개선하며 수련의 질 관리
- \* 다만, 이러한 교육 중심 전환 과정에서 지도 전문의의 업무 부담 증가와 필수과 전공의 인력 부족이라는 장애요인이 예상되며, 이는 전공의 혁신지원사업 등 국고지원과 연계한 지도전문의 인센티브 확대, 교육 시간의 근무시간 인정 등을 통한 참여 부담 완화, 필수과 중심의 교육·복지 패키지를 병행 추진함으로써 제도 정착 도모

## □ 지역사회 보건의료 전문인력 역량 강화 및 상생 협력 네트워크 활성화

### ○ 디지털 인재 육성 및 전문 직무역량 강화

- \* AI·데이터 기반 스마트 교육 환경 구축 및 디지털 혁신 역량 강화
- \* (AI 리터러시 강화) 2025년 도입한 'AI 규정 검색 시스템(NotebookLM기반)'의 고도화 및 적용 범위를 진료·행정 매뉴얼로 확대하고 전 직원 대상 생성형 AI 활용 및 데이터 분석 실무 교육을 정례화하여 스마트 병원 구현 가속화
- \* (학습 조직 확대) 자발적 혁신 문화 조성을 위해 'AI 및 디지털 헬스케어'를 주제로 한 학습조직을 확대 운영(2025년 AI 학습조직 등 운영 성과 계승)하고, 우수 사례 포상 및 성과 공유회를 통해 업무 효율성 제고.
- \* (직무·리더십 고도화) 신규 입사자부터 중간 관리자까지 생애주기별 리더십 교육(승진자, 팀장급)을 체계화하고, 간호사의 임상 역량과 전문성 강화를 위해 레벨 단계별 교육체계를 운영하여 신규간호사-경력간호사-전문/리더간호사로 이어지는 성장 경로를 명확히 설계하여 임상 현장 중심의 실습·코칭·멘토링 교육 강화

- \* 사내 강사 양성 과정을 심화(Basic/Advanced)하여 사내 강사를 육성하고 교육에 참여하면서 교육-현장 적용-성과 환류가 연계되는 지속 가능한 교육·역량 개발 체계 구축

## ○ 지역사회 보건의료 교육을 통한 지역완결형 교육체계 확립

- \* (지역 의료 수요를 반영한 임상실습·교육 고도화) 병원은 지역 의료 수요 기반 교육 과정을 임상 현장에서 구현하기 위해, 필수의료 중심의 임상실습 모델의 공동 개발·운동을 계획하고 있으며, 이는 단순 참관형 실습을 넘어, 지역 의료 현장에서 요구되는 핵심 역량을 사전에 체득할 수 있도록 설계된 교육 구조임.
- \* (병원-의과대학-지역 연계를 통한 지역완결형 보건의료 교육 플랫폼 구축)  
병원에서 의과대학의 교육혁신 사업과 연계하여, 지역 공공의료기관, 지자체, 유관기관과 협력한 지역 보건의료 인력 대상 교육 프로그램을 병원 주도로 운영 함으로써, 지역 전체 의료 역량의 포괄적 강화를 계획하고 있으며, 이를 통해 병원은 의과대학의 교육혁신 성과가 대학 내부에 머무르지 않고 지역 의료 현장 전반으로 확산되는 실행 거점으로 기능하며, 사회적 책무성과 공공성을 실질적으로 구현하고자 함.
- \* (유관기관 전문 교육) 병원 전 단계의 골든타임 확보를 위해 119 구급대원을 대상으로 심폐소생술 교육을 실시하고, 도교육청과 협력하여 보건·특수교사 대상의 학교 응급처치 직무연수와 보건소 인력 대상의 재가 암환자 및 만성질환 관리 교육을 아우르는 직군별 맞춤형 교육을 지속 확대함으로써 응급현장-학교-지역사회 돌봄 현장을 유기적으로 연결하는 촘촘한 보건의료 안전망 구축.
- \* (지역 의료진 협력) 도내 개원의 및 중소병원 간호 인력을 대상으로 '최신 의료 지견 연수강좌' 및 '감염 관리·중환자 간호 교육' 등을 개설하여 단순 교육 제공을 넘어 의료현장의 수요(Needs)를 반영한 교육 아젠다를 발굴하고, 병원 내 전문센터(심뇌혈관, 응급 등)와 연계한 심포지엄을 활성화하여 지속가능하고 실질적인 지역 완결형 진료 협력 네트워크 구축
- \* (공공의료 아카데미) 제주특별자치도 공공보건의료지원단과 연계하여 제주의료원, 서귀포의료원, 제주권역재활병원 등 도내 공공의료기관 종사자를 대상으로 보건의료 정책 동향, 필수의료 실무, 커뮤니티케어 등을 포괄하는 '공공보건의료 아카데미'를 운영하여, 지역 공공의료 인력의 정책 이해도 제고 및 실무 전문성을 강화하고 기관 간 유기적인 협력 네트워크 공고화



- \* (정신건강 전문가 양성) 지역사회 내 자살률 감소 및 중증 정신질환자 사례 관리를 담당할 핵심 인력인 '정신건강전문요원(정신건강간호사, 임상심리사, 사회복지사)'의 임상 수련 과정을 주도적으로 운영하여 전문성 있는 인재를 꾸준히 배출함으로써 도내 정신의료기관 및 정신건강복지센터의 만성적인 인력난 해소에 기여

## 2 **[연구] 지역 특화 및 필수의료 역량 강화를 위한 연구 생태계 구축(국정과제 84)**

### □ 제주 특화 질환 및 맞춤형 의료 연구 역량 집중

#### ○ 기후 위기 대응 아열대 감염병 관리 시스템 고도화

- \* **제주형 감염병 감시 체계:** 아열대성 매개체(모기, 진드기 등) 유입에 따른 SFTS, 뎅기열, 말라리아 등 고위험 감염병의 진단 및 치료기술 기반 연구 수행
- \* **진단·치료기술 연구:** 지역 거점 병원으로서의 임상 데이터를 활용한 현장 적용 가능한 진단 키트 개발 및 진단 기술 상용화 · 확산 가능(정부지원 R&D 연계)

#### ○ 제주 유전체 기반 DB 구축 및 맞춤형 치료모델 개발 연구

- \* **지역 특화 DB 구축:** 제주 지역 특성을 반영한 제주형 유전체 데이터베이스(DB) 구축 및 분석(정부지원 R&D 연계)
- \* **정밀 진단:** 고위험군 조기 발견을 위한 바이오마커 발굴 및 맞춤형 치료 전략 수립

### □ 지역 완결형 필수의료 연구 인프라 확충

#### ○ 첨단 연구 인프라 확충(Hardware 고도화)

- \* **의생명연구원 신축 추진:** 기초의학-임상의학 융합 연구가 가능한 독립 연구 공간 확보를 통해 지역간 의료불균형을 해소하고 지역완결적 의료체계 마련을 통한 지역거점 국립대병원으로서의 역할을 도모하고자 함.
- \* <sup>1)</sup>**코어퍼실리티(Core Facility) 구축:** 최첨단 분석장비와 전문적 연구 공간을 갖춘 코어퍼실리티 구축을 통해 다양한 임상연구를 지원함으로써 도내 산학연병 공동 연구 가능

<sup>1)</sup>코어퍼실리티: 첨단 연구에 필요한 각종 장비들을 공동으로 활용할 수 있게 모아놓고 전문 서비스를 제공하는 시설

- \* **지역의학연구협력지원센터 구축:** 장비를 활용한 실험연구 서비스 제공 및 장비 사용법 교육 등을 도내 연구자들에게 지원함으로써 제주 지역 연구 역량 강화에 기여

## □ **국책 사업 및 수탁 연구 전략적 수주**

### ○ **외부 자원 유치를 통한 연구 재정의 자립화 및 공공의료 연구 책임성 강화**

- \* **정부 지원 대형 프로젝트 수주:** 보건복지부, 과기정통부 등 중앙부처의 **지역의료 불균형 해소 관련 R&D과제** 적극 참여
- \* **임상 시험 확대:** 글로벌 제약사 및 국내 제약사와의 협력을 통한 수탁 임상시험 (Clinical Trial) 유치로 임상 역량의 세계화 도모

## □ **기대 효과**

- **지역 의료 질 향상:** 특화 질환 연구 및 정밀 의료서비스 제공을 통한 제주 지역 주민들에게 수준높은 의료서비스 제공이 가능하고, 과학적 근거에 기반한 지역 보건정책 수립이 가능함.
- **경제적 파급 효과:** 임상데이터나 실험장비를 활용하여 신약후보 물질 실험이나 의료기기 검증 등을 진행함으로써, 이는 지역 바이오 헬스 산업 생태계 조성으로 인해 지역 내 고부가가치 일자리 창출
- **의료 자급도 강화:** 감염병 등 국가적 위기 상황 발생 시 제주 자체적인 대응 역량 확보

---

### 3 [진료] 중증질환 진료역량 강화 및 중증도 지표 개선

#### [국정과제 83,84]

---

- (주요내용) 제6기 상급종합병원 지정을 목표로 중증질환 중심 진료 역량을 강화하고 중증도 지표 개선을 도모하고자 함.
- (당일항암센터 개소)('26.1.) 중증 항암환자 수용 역량 강화 및 항암주사실 운영 효율화
    - 외래 항암 환자 중 장시간 항암치료 대상자를 당일항암센터로 분리·운영하여 외래 항암치료 효율화 및 중증 항암환자 수용 여력 확대, 중증도 지표 개선에 기여
    - 기존 항암주사실 일부를 당일입원전용 당일항암센터로 분리\*
  - \* (인프라)당일항암센터 운영을 위해 11 병상 확보 및 간호인력 2명 확충예정
  - (뇌혈관전용 수술실구축)('26.下)중증 뇌혈관질환 골든타임 확보를 위한 치료 체계 구축 및 응급·중증 진료역량 강화
    - 뇌출혈·뇌경색 등 중증 뇌혈관질환 환자에 대한 신속한 중재시술 및 다학제 진료 체계를 구축하여 초기 치료 대응력 강화
    - 기존 2개 혈관조영실 외에 1개의 조영실을 추가 확충하여 뇌혈관 중재시술 전용화, 기능 분리를 통한 뇌혈관중재센터 구축\*
    - 병원 자체 공간개선사업을 통해 행정부서 이전 공간에 진료공간 확보('25.下) 수술실 인접 공간에 배치하여 뇌혈관중재센터를 배치하여 응급중증 환자 대응 동선의 효율성을 제고함.
- (향후계획)(단기계획) 평가기준 충족을 위한 단순질병군 비율 10%대
- \* 관리('26.上)
  - \* 자체기준으로서 제6기 상급종합병원 절대평가기준(12%↓)보다 보수적으로 설정하여 평가 기준을 안정적으로 충족하고자 함.
  - (중기계획) 중증 항암·뇌혈관질환 진료 역량을 단계적으로 확대하고, 응급·중증 진료 연계 체계를 안정화 도모('26~)
  - (장기계획) 중증질환 중심 진료 구조를 확립하고, 상급종합병원 기능에 부합하는 진료 체계를 안정적으로 운영·정착('27~)

---

#### 4 [진료] 진료의뢰센터 기능 확장 및 지역 의료기관 협력 네트워크 정비(국정과제 83,84)

---

- (주요내용) 중증질환 중심 외래 의뢰 활성화 및 지역 의료기관과의 진료협력 강화를 통한 환자 유입 구조 개선
  - (진료의뢰센터 기능 확장) 진료의뢰센터 기능 확장을 통한 중증환자 중심 외래 진료 의뢰 및 회송 체계 강화
    - 진료의뢰센터 공간을 병원 전면으로 이전·확장하여 환자 접근성 강화 및 내원객 동선 개선
    - 전담 인력 충원을 통해 지역 의료기관과의 진료의뢰·회송을 활성화 하고 중증환자 선별 및 진료 연계 기능 강화
  - (지역 의료기관 협력 네트워크 정비) 지역 의료기관과의 진료협력 강화를 통해 경증·재진환자 회송 기반을 정비하고 외래 진료 구조 개선
  - (회송체계 고도화) 경증·재진환자 회송을 통해 신규 외래 진료 여력을 확보하고 중증질환 중심 진료체계 구축 도모
  - (특별슬롯 운영 확대) 신규·중증질환 중심 외래 진료 강화
    - 특별 외래 진료 슬롯\*을 확대 운영하여 신규 및 중증질환 의뢰환자의 신속한 외래 연결 강화

\*현재 진료의뢰슬롯 외 본원 검진환자의 2차 진료 연계를 위한 특별슬롯 운영중('25.4~)
- (향후계획) 인력 충원 및 센터 공간 확장 이전 ('26.上) 상급종합병원 체계에 부합하는 접수·진료 연계 체계 사전 구축 및 시범 운영('26.下)
  - 진료의뢰·회송 체계 고도화와 지역 의료기관과의 역할 분담 강화를 통해, 단순질환은 지역에서·중증질환은 상급종합병원이 담당하는 진료의뢰 중심의 의료전달체계 정착('27~)

---

**5 [진료] 중증·필수 진료 분야 의사 확보 및 진료 지속성 강화**  
**[국정과제84]**

---

- (주요내용) 중증질환 중심 진료체계 전환에 따른 중증·필수 진료 인력 확보 및 진료 지속성 강화
  - (의료진 확보를 위한 다각적 노력) 교수직 중심 진료체계를 유지하되 교수직뿐만 아니라 촉탁의(보완인력)연중 수시 초빙('26.上~)
  - (의료진 이탈 최소화) 중증·필수 진료에 대한 적정보상체계\* 운영 및 안정적 근무여건 조성을 통한 인력 이탈 최소화
    - \* 중환자실 전담전문의 수당, 감염관리수당 등 자체 재원을 활용한 지원 및 응급진찰료와 같은 정부 지원 수가 가산분은 의료진 대상 원칙적 환류
  - (제도 연계 인력 확보) 지역필수의사제 등을 활용하여 의사 인력 확보를 추진하되, 제도 적용 범위의 한계를 고려하여 병원 적정보상체계와 연계하여 운영
  - (비전속진료 시행) 진료 공백을 최소화하고 진료 연속성 확보
- (향후계획) 촉탁의·비전속진료 등 유연한 인력 운영 방식을 활용해 단기 진료 공백을 최소화하고, 교수직 중심의 안정적 진료체계로 유지
  - 병원 자체 보상체계와 정부 지원 수가 가산분 환류를 연계하여 중증·필수 진료 인력 유인 구조 강화
  - 진료체계 개편과 연계하여 중증환자 진료 역량을 지속적으로 강화할 계획임.

---

## 6 [진료] 권역책임의료기관 중심 공공의료 고도화 추진(국정과제84)

---

- 지역 격차 해소, 필수의료 확충 및 공공의료 강화를 위한 제주 권역 공공의료 고도화 추진
- 제주대학교병원 권역책임의료기관 중심 공공의료 고도화 추진  
제주대학교 병원은 그간 구축한 공공의료 제공 및 협력체계 성과를 기반으로, 국정과제 및 책임의료기관 정책 방향에 부합하는 제주 진료권의 필수의료 지속가능성 확보를 위해 권역책임의료기관 중심 공공의료 고도화를 지속 추진
- 권역 내 완결 치료 구조 강화 및 타 지역 전원 의존도 완화  
제주 권역 내 중증·필수의료 치료 완결성 제고 및 타 지역 전원 최소화를 목표로 중증·응급·필수의료 제공 역량을 안정적으로 유지하는 한편, 진료 공백 위험 분야를 중심으로 권역 내 완결 치료 구조를 강화하여 필수의료 정책이 요구하는 지역 내 해결 역량을 체계적으로 확충하고, 제주 지역의 타 지역 전원 의존도 완화를 지속 도모
- 취약계층 중심 공공의료 제공 체계 정비 및 확대  
취약계층의 필수의료 접근성 보장 및 연속적 관리 체계 정착을 목표로 공공전문진료센터 및 취약계층 진료 기능을 중심으로 공공의료 제공 범위와 질 관리 체계를 정비하고, 어린이·장애인·고령자·중증질환자를 대상으로 한 연속적 치료·관리 모델을 단계적으로 확대

- 권역 공공의료 협력 거버넌스 정착 강화

권역 내 의료자원의 효율적 연계와 협력 기반 제도화를 목표로 책임의료기관 협력체계 구축사업을 통해 권역 지역·필수의료 협의체를 중심으로 유관기관 간 역할 분담과 협력 절차를 구체화하고, 상시 협력 기반의 권역 공공의료 거버넌스를 정착시켜 향후 책임의료기관 제도 고도화 및 정책 확대에 대응 가능한 기반 마련

- 의료-보건-복지-돌봄 통합 연계체계 고도화

퇴원 이후 의료·돌봄 공백 최소화 및 지역사회 정착 지원을 목표로 퇴원환자 지역사회 연계사업을 기반으로 의료-보건-복지-돌봄 연계 프로세스를 고도화하여 재입원 예방과 기능 회복을 지원하는 의료 기반 통합 돌봄 기능을 권역 단위로 확장

- 공중보건 위기 대응 체계 강화

위기 상황에서도 제주 권역 필수의료 기능의 연속성 확보를 목표로 감염병, 재난, 다수 사상자 발생에 대비하여 권역 공공의료 대응 체계의 준비·조정 기능을 강화하고, 유관기관과의 협력 매뉴얼을 지속 보완하여 제주 권역 공공의료 대응의 안정성과 신뢰성 제고

---

## **7 [기타] 제6기 상급종합병원 지정 추진**

---

### **□ 목적**

- 고난이도 중증질환에 대한 전문적 의료 시행과 전문의료 인력 수련 및 교육, 연구기능 수행 등 양질의 병원 진료 역량 향상을 통한 서울 등 수도권과의 의료격차 완화
- 제주지역의 의료 경쟁력 및 의료안전망 강화

□ 상급종합병원 추진 일정

- 2026. 06. 제6기 상급종합병원 지정 신청 공고 및 신청 접수
- 2026. 08. ~ 11. 제6기 지정평가 수행
- 2026. 12. 평가결과 및 제6기 상급종합병원 확정 공표
- ▶ 제6기 지정운영 : 2027. 1. 1. ~ 2029. 12. 31.

□ 진행상황 및 향후 계획

- 상급종합병원 지정 및 운영 안정화를 위해 시기별·단계별 추진 전략에 따라 핵심과제를 단계적으로 이행 중임
- 이를 위해 ‘상급종합병원 지정추진 TF’를 구성·운영하고 있으며, 병원의 추진 의지와 향후 방향성을 대내외적으로 공유하기 위한 설명회 및 심포지엄 준비 중

---

**8 [기타] 임상교육실습동 및 의생명연구원 신축사업**

---

□ 사업 목적

- 기존 연구시설을 확장하여 임상교육실습동 및 사이클로트론센터 연구소를 신축함으로써 교육·연구 인프라를 고도화하고, 이를 기반으로 지역거점 국립대병원의 역량 강화

□ 사업 내용

구 분	내 용
총사업비	35,033백만원(국고 262억(75%), 자부담 88억(25%))
사업기간	2025년 ~ 2030년(6개년)
사업규모	연면적 7,530㎡ (지하2층~지상5층)

□ 진행상황 및 향후 계획

- 공공건축 사업계획 사전검토를 위한 건축기획용역 진행 중이며, 완료 후 설계 실시 예정



## IV. 기관별 경영관리실적

### 1 안전 및 재난관리

- (안전보건 관리체계 구축)
  - 법령 기반 경영책임자 중심 안전보건체계 운영, 정기 점검 및 개선 활동 지속
- (직원 건강관리 강화)
  - 건강검진·고위험군 관리 및 직업병 예방 프로그램 운영
- (작업환경 및 유해요인 관리)
  - 작업환경 측정, 화학물질·유해요인 관리 및 설비 안전점검 실시
- (교육·재난대응 역량 제고)
  - 신규·정기·특별 안전보건교육 및 체험형 교육 운영
- (안전문화 확산)
  - 직원 참여형 건강증진·정신건강 관리 및 제안·제보 제도 운영
- (현장 중심 안전활동 강화)
  - 위험성 평가 기반 상시 안전관리 및 외부 전문기관 점검 추진
- (협력사 안전관리 강화)
  - 협력업체 공동 안전관리, 정기 점검 및 재해 예방체계 운영
- (정보보안 관리체계) 정보보안 및 개인정보보호 중장기 발전계획(안) 수립 및 이행
  - ‘25년~’29년 5개년 중장기 계획을 마련하고 1차년도(‘25) 추진계획 이행
    - \* 정보보안 조직 및 서비스 역량 강화, 정보보안 기반체계 고도화
- (컨설팅) 전문 업체를 통한 주요정보통신기반시설 취약점 점검 및 정보보호관리체계(ISMS) 인증 대비 컨설팅 실시
  - 관련 법령(기반보호법, 정통망법)에 근거 체계적, 종합적인 정보보호 관리체계를 구현
    - \* 보호대책 수립 및 이행, 정보보호관리체계(ISMS) 인증 유지(사후 2차)

- (개인정보보호) 개인정보 보호수준 역량 강화 노력
  - 개인정보처리시스템(의료정보시스템) 및 홈페이지 개인정보의 안정성보호조치 강화
    - \* 관련법 변경에 따른 관리체계 구축·보호대책 수립·침해대책 수립 및 이행

---

## 2 **지역경제 활성화 및 상생노력**

---

- 지역경제 활성화와 상생·협력을 위한 구매 노력
  - 지역농산물 구매
    - \* 환자식, 직원식 등에 사용되는 농산물의 60%를 지역 농산물을 이용하고 있음, 지역 특성상 쌀 등 지역에서 자체생산되지 않는 품목이 다 수 존재하여 60%이상 구매에 어려움이 있음
  - 지역제한 입찰시행
    - \* 매년 고시금액 미만의 입찰인 경우 연 30건 내외의 입찰을 지역제한으로 시행하고 있으나, 지역 특성상 업체의 수가 제한되어 있어 지역제한 입찰을 시행하는데 어려움이 많음
  - 지역 업체 발굴
    - \* 병원의 비용절감과 지역경제 활성화 두가지를 모두 만족시키고자 제주도내 업체들을 직접 방문, 확인하여 가격 경쟁력이 있는 새로운 업체를 발굴하고 있음
- 지역경제활성화의 어려움
  - 병원 특성상 구매물품이약품 및 진료재료 위주이고, 섬이라는 지역 특성상 물류비용 및 지역업체 종류 및 수의 제한으로, 지역 업체만으로는 계약이 어려움, 하지만 그 외 일반 소모품, 일반용역 등의 계약은 지역을 우선으로 하여 계약하기 위해 신규 지역업체 발굴에 노력을 하고 있음

---

### 3 대국민 소통 노력

---

- (2024년 고객만족도 평가) 고객만족도 81.6점
  - 외래(검진포함) 만족도는 79.8점으로 전년 대비 1.1점 상승하였으며, 서비스품질은 82.6점으로 가장 높고 주요 개선과제는 대기시간 단축과 업무처리 신속화가 필요함
  - 입원 만족도는 83.2점으로 전년 대비 4.4점 상승하였으며, 서비스 품질은 85.3점으로 가장 높고 주요 개선과제는 전문성 강화, 시설·환경 개선임
- (개선노력)
  - 진료·행정 프로세스 개선, 인력 역량 강화, 시설·환경 정비를 통해 국민 눈높이에 맞는 공공의료 서비스 품질을 지속적으로 개선하고 있음

## Ⅵ. 외부 지적사항 및 개선방안

### ① 필수의료분야의 인력 확보(국민의힘)

- (주요내용) 필수의료인력 부족 현황
- (개선계획) 의료 인력의 지속적인 교육, 근무 환경 개선, 근무 배치 조정 등의 필수의료 제공에 대한 공백을 없애고자 노력하고 있음

### ② 재정 정상화 방안(국민의힘)

- (주요내용) 본원의 재정 정상화를 위한 방안
- (개선계획) 재정 건전성 확보와 경영 정상화를 위해 병원장을 주축으로 비상경영 TFT를 구성하여 경상운영비 절감, 진료 및 행정부문 원가 효율화, 수익 다변화 등의 개선방안을 마련